

Petäjaveden kunta Pitkälänvuoren tuulivoimapuiston osayleiskaava ja YVA - menettely

Petäjaveden maiseman peruspiirteet
15.11.2021



Sisältö

1.	JOHDANTO	3
1.1	Aineisto ja menetelmät	4
2.	SELVITYSALUEEN YLEISKUVAUS	5
2.1	Maiseman historia	6
2.2	Suurmaisema	11
2.3	Lähimaisema	13
3.	MAISEMARAKENNE	14
3.1	Korkeussuhteet	14
3.2	Topografia, maisemarakenne	16
3.3	Ilmasto	18
3.4	Vesistöt	19
4.	MAISEMAKUVA	21
4.1	Analyysikartta	22
4.2	Maisematyytit	22
4.2.1	I Taajamamaisema	22
4.2.2	II Kulttuurimaisema	24
4.2.3	III Metsämaisema	31
4.2.4	IV Järvimaisema	33
5.	MAISEMAN ARVOT JA MAISEMAN HÄIRIÖTEKIJÄT	36
6.	MAANKÄYTTÖSUOSITUKSET	38
	LIITTEET	

1. JOHDANTO

Maisemaselvitys on laadittu Petäjäveden kunnan alueelle sijoittuvan Pitkälänvuoren tuulivoimahankkeen osayleiskaavan ja YVA-menettelyn tueksi. Maisemaselvitys on laadittu syksyllä 2021.

Maisemaselvityksessä tavoitteena on luoda maisemavaikutusten arvioinnin tueksi kokonaiskuva alueen maisemalle tyypillisistä ominaispiirteistä, alueellisista ja paikallisista erityispiirteistä sekä maisemalle määritellyistä arvoista. Selvitystyöhön sisältyvät maisemarakennetarkastelu ja maisemakuva-analyysi. Alueen maisemapiirteitä havainnollistavat karttojen, ilmakuvienv, paikkatietoaineistojen pohjalta laaditut analyysikartat sekä maastokäynnillä otetut valokuvat.

Selvityksen lähtötietoja ovat olleet kartat, valokuvat, kirjalliset lähteet sekä selvitysalueelle elokuussa 2021 tehty maastokäynti. Maastossa on huomioitu erityisesti maiseman herkäät alueet, kuten tuulivoimapuiston lähialueilla sijaitsevat asutut alueet sekä maiseman ja rakennetun kulttuuriympäristön arvoalueet ja -kohteet.

Selvitystyö tukeutuu olemassa oleviin selvityksiin, joihin kuuluvat mm. alueelle laaditut valtakunnalliset ja maakunnalliset maisemainventoinnit sekä rakennettua kulttuuriympäristöä käsittelevät selvitykset. Olemassa olevia tietoja on tarkennettu Petäjäveden ja Pitkälänvuoren seudun osalta täsmennetyllä analyysillä.

Maisemaselvitys kohdistuu YVA-arvioinnissa tarkasteltavalle vaikutusalueelle. YVA-arvioinnissa huomioidaan Pitkälänvuoren tuulivoimapuiston rakentamisen aiheuttamat vaikutukset maisemaan tuulivoimapuistoa ympäröivillä alueilla. Vaikutusten arviointi kohdistuu tuulivoimapuiston lähialueille sekä herkkien kohteiden osalta tuulivoimapuistoa ympäröiville alueille noin 10-20 km säteelle tuulivoimapuistosta.

Tähän selvitykseen liittyvät kartat on laadittu mittakaavassa 1:10 000, eli sähköistä aineistoa voidaan hyödyntää tässä mittakaavassa. Tämän raportin liitteeksi kartat on tulostettu A3 kokoon raportin luettavuuden vuoksi.

Selvityksen ovat laatineet TkT, arkkitehti Kaisa Mäkinie mi ja Luonnonvara-alan YAMK, maisemasuunnittelija Leena Pehkonen Sweco Infra & Rail Oy:n Oulun toimistolta. Selvityksen on tarkistanut FM Johanna Lehto Sweco Infra & Rail Oy:n Oulun toimistolta.

1.1 Aineisto ja menetelmät

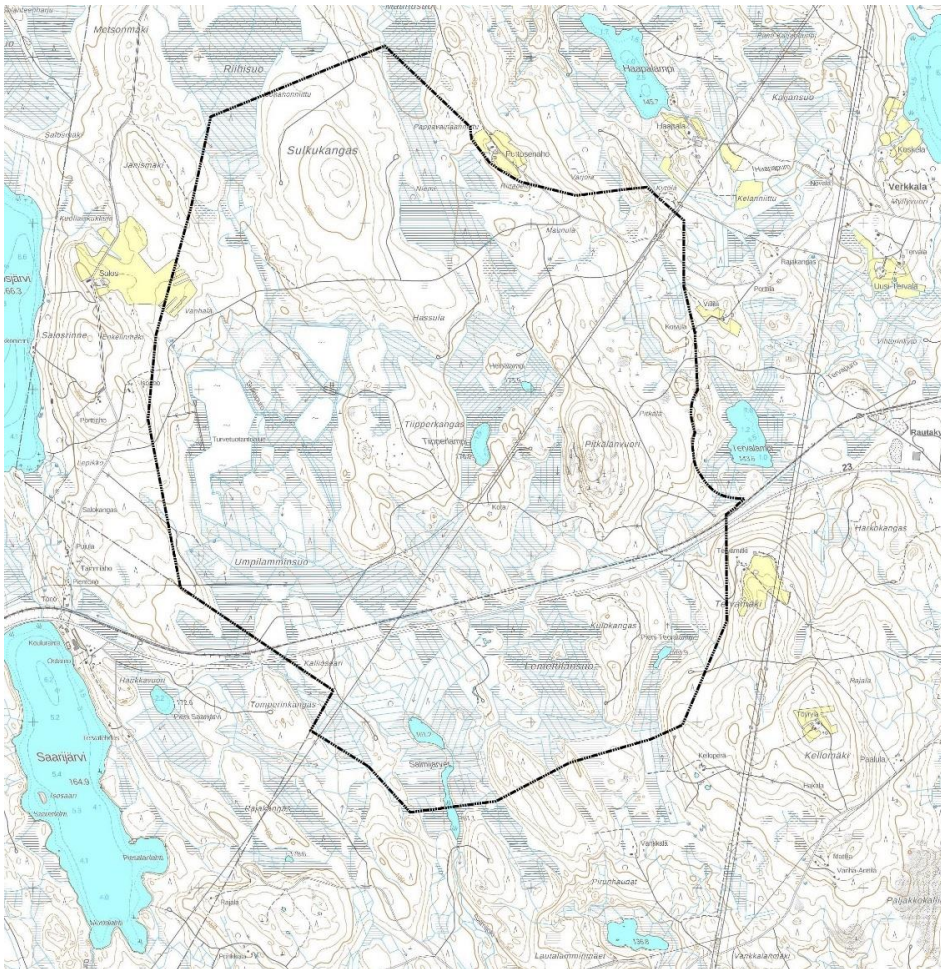
Keskeisiä lähteitä tässä selvityksessä ovat:

- Arvokkaat maisema-alueet. Maisema-aluetyöryhmän mietintö II. Ympäristöministeriö, Ympäristön-suojelu-osasto, 1993
- Keski-Suomen maakunnallisesti merkittävät rakennetut kulttuuriympäristöt. Kohdeluettelo, 2016
- Keski-Suomen maakuntakaava. Hyväksytty maakuntavaltuustossa 1.12.2017, lainvoimainen 28.1.2020. Kaava-aineistot Keski-Suomen liitto, <https://keskisuomi.fi/alueiden-kaytto-ja-saavutettavuus/maakuntakaavoitus/>
- Keski-Suomen maakuntakaava 2040. Kuulutettu vireille 3.9.2020. Aineistot Keski-Suomen liitto, <https://keskisuomi.fi/alueiden-kaytto-ja-saavutettavuus/maakuntakaavoitus/>
- Koski, Katriina. Keski-Suomen valtakunnallisesti ja maakunnallisesti arvokkaat maisema-alueet 2016. Keski-Suomen liitto, B202, 2016
- Maailmanperintökohteet Suomessa. Museoviraston internet-sivut, <https://www.museovirasto.fi/fi/tietoa-meista/kansainvalinen-toiminta/maailmanperintokohteet-suomessa>
- Maisemanhoito. Maisema-aluetyöryhmän mietintö I. Ympäristöministeriö, Ympäristönsuojeluosasto, 1993
- Muhonen, Matleena. Keski-Suomen maakunnallinen maisemaselvitys. Maisemallinen osa-aluejako. Keski-Suomen Ympäristökeskus, 2005
- Muinaisjäännösrekisteri. Museovirasto, https://www.kyppi.fi/palveluikkuna/mjreki/read/asp/r_default.aspx
- Pitkälänvuoren tuulivoimahankkeen vaikutukset Petäjäveden vanhan kirkon maailmanperintöarvoihin. HIA-raportti. Sweco Infra & Rail Oy, 2021
- Valtakunnallisesti merkittävät rakennetut kulttuuriympäristöt RKY 2009. Museoviraston internet-sivut, http://www.rky.fi/read/asp/r_default.aspx

2. SELVITYSALUEEN YLEISKUVAUS

Suunnittelualue sijaitsee Keski-Suomessa Petäjaveden kunnassa Pitkälänvuoren alueella, noin kolme kilometriä Petäjaveden keskustasta länteen Huttulantien (Valtatie 23) varrella. Pitkälänvuoren osayleiskaava-alueen pinta-ala on noin 1200 ha. Maisemaselvityksessä on huomioitu maiseman arvokohteet ja tärkeät elementit kaava-aluetta laajemmin.

Selvitysalueen itäosassa, Jämsänveden koillisrannalla, sijaitsee Petäjaveden taajama. Taajaman eteläosan halki kulkevat itä-länsisuunnassa Virroilta Keuruun kautta Jyväskylään johtavat rautatie ja valtatie 23. Taajaman keskustaa rajaa koillisen puolella Multialle johtava maantie. Vesistömaisemaa halkoo Sikalanlahden paikkeilla rautatiesilta. Jämsänveden lisäksi, alueen länsiosassa sijaitsee Saari- ja Salosjärvi. Näitä pienempiä lampia sijaitsee kauttaaltaan selvitysalueella. Kuntataajaman sekä pienvesistöjen lisäksi selvitysalue koostuu pääsääntöisesti talousmetsistä.



Kartalla osayleiskaava-alueen rajaus Petäjaveden kunnassa. Hankealueen itäpuolelle sijoittuu Petäjaveden taajama, eteläosassa aluetta halkoo Valtatie 23. Länsiosaan sijoittuu Saari- ja Salosjärvi.

2.1 Maiseman historia

Maisemahäiriönä ovat matalat, Maisema on ympäristökokonaisuus, joka on geomorfologisen, ekologisen ja kulttuurihistoriallisen kehityksen tulos. Maisema muodostuu elollisista ja elottomista tekijöistä (muun muassa kallio- ja maaperä, kasvillisuus, ilmasto-olot) sekä ihmisen tuottamasta vaikutuksesta, niiden keskinäisestä vuorovaikutuksesta sekä maiseman visuaalisesti hahmotettavasta ilmiöstä, maisemakuvasta. Maisema on alati muuttuva kokonaisuus, johon vaikuttavat luonnon ja ihmisen toiminta. Eurooppalaisen maisemayleissopimuksen mukaan maisema tarkoittaa aluetta sellaisena kuin ihmiset sen mieltävät ja jonka ominaisuudet johtuvat luonnon ja / tai ihmisen toiminnasta ja vuorovaikutuksesta. (Kulttuuriympäristö.fi).

Maisema voidaan jakaa luonnonmaisemaan ja kulttuurimaisemaan, riippuen siitä, hallitsevatko maisemassa luonnon vai ihmisen toiminnan tuloksena syntyneet elementit. Aikojen kuluessa ihmisen maisemaa muokkaavat toimet ovat muuttuneet pyyntikulttuurin jäljistä pysyvän asutuksen muovaamiin maaseudun kulttuurimaisemiin ja rakennetun kulttuuriympäristön hallitsemiin taajama- ja kaupunkimaisemiin. Rakennettu kulttuuriympäristö muodostuu yhdyskuntarakenteesta, rakennuksista sisä- ja ulkotiloineen, pihosta, puistoista sekä erilaisista rakenteista (kuten esim. kadut tai kanavat). Kulttuuriympäristöön kuuluvat myös arkeologinen kulttuuriperintö ja perinnemaisemat. (Museovirasto, Kulttuuriympäristö.fi).

Keskisuomalainen maisema on tyypillisimmillään pienipiirteistä ja monivaikutteista. Maaperän karuus, korkeusvaihtelut ja savikkojen vähäisyys ovat luoneet omanlaisen maaseutumaiseman. Maanviljelys on ensisijaisesti sijoittunut järvien rannoille laskeville viljavammille vyöhykkeille tai mäkien huuhtoutumattomille lämpimille rinteille. Petäjäveden alue kuuluu pienten järvien ylänköalueeseen. Se on vaihettumisvyöhykettä, missä suuret järvioltaat ja Päijänteen kalliit vaihtuvat Suomenselän karuiksi ylänköalueiksi. (Keski-Suomen ympäristökeskus. 2005).

Vakinaisen asutuksen sijoittumista Keski-Suomen alueelle ovat ohjanneet muun muassa maiseman suuret korkeusvaihtelut, vesistöjen runsaus, maaperän karuus ja viljelykseen parhaiten soveltuvien savimaiden vähäisyys. Alueelle on saapunut uudisasutusta Hämeestä ja Savosta. Alueen kulttuuripiirteissä on sekä itäisiä että läntisiä vaikutteita.

Nykyinen Keski-Suomen maakunnan alue oli aina 1400-luvulle saakka harvaan asuttua erämaa-aluetta. Pysyvä asutus alkoi levitä Keski-Suomeen Hämeen suunnasta 1400-luvun kuluessa. Varhaisin asutus sijoittui Jämsän pitäjän alueelle ja Sysmän pitäjän pohjoisosiin. Petäjäveden kylä oli yksi varhaisessa vaiheessa asutetuista kylistä. Keski-Suomen itä- ja pohjoisosiin alkoi saapua savolaisia uudisasukkaita 1540-luvulta lähtien. Savolaisiin pitäjiin kuului mm. Keuruu. (Koski 2016, 15-16).

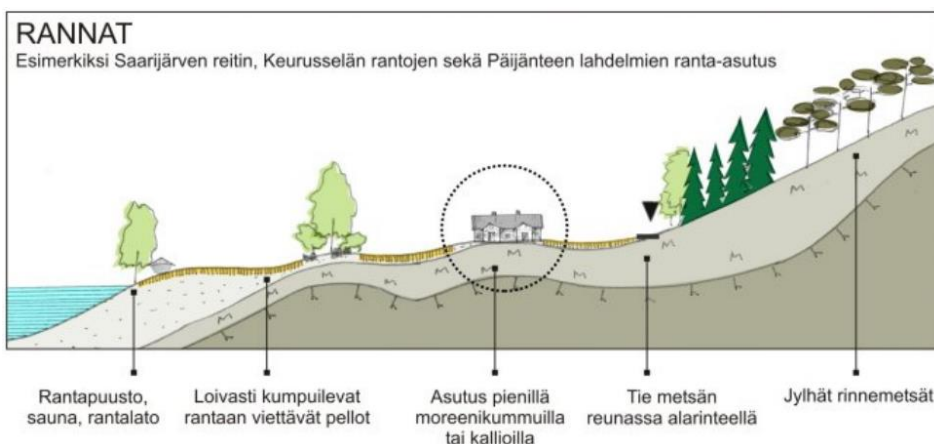
Vanhin hämäläisperäinen uudisasutus hakeutui järvien ja jokien rannoille laskeville hiesu- ja hietasavikoille ja mäkien lämpimille rinteille. Järvet ja joet olivat myös tärkeitä kulkuväyliä ja kalavesiä, joten yhteys vesistöihin oli asutuksen sijoittumisen kannalta ratkaiseva tekijä. Talot olivat vauraita talonpoikaistiloja. Kylät muistuttivat paikoin hämäläisiä raittikylä, joissa maanjako pohjautui sarkajakoon. Pohjoisemmassa kaskiviljelyä harjoittaneet savolaiset uudisraivaajat asettuivat vedenkoskemattomille mäkimailla. Asutus oli harvaa yksittäisasutusta ja muodostui 3-5 talon käsittävistä pienkylistä. Asutus sijoittui vesistöjen ja maanteiden läheisyyteen sekä vedenkoskemattomilla mäkimailla myös ravinteisille ja pienilmastollisesti edullisille mäkien rinteille ja lakialueille. Maantiet kulkivat harjumuodostelmien mukaisesti luode-kaakko-suunnassa.

Petäjäveden seutu kuului keskiajan lopulla hämäläisten eränkävintialueisiin. Alueella sijaitsevat 1400- ja 1500-luvuilla mm. pälkäneläisten, saariolaisten ja jämsäläisten eräsiijat. Ensimmäiset vakinaiset asukkaat

tulivat seudulle Hämeestä, nykyisten Hauhon ja Lammin kuntien tienoilta, 1400-luvun lopulla. 1500-luvun jälkipuoliskolla talojen määrä lisääntyi, kun savolainen asutus laajentui alueelle idän suunnasta. Petäjäveden kylän ensimmäisiä taloja olivat mm. vuonna 1611 perustetut Kirrin ja Puttolan talot. Puttolan tilasta lohkottiin vuonna 1747 Sikalan ja vuonna 1751 Lemetilän tilat. (Koski 2016, 204).

Alueella harjoitettiin aina 1800-luvun lopulle saakka pääasiassa pienviljelyä ja karjataloutta. Elinkeinorakenteeseen vaikutti 1900-luvun alusta lähtien puunjalostusteollisuuden kehittyminen. Hyvien uittoyhteyksien ääreen keskeisten vesireittien varrelle nousseet tehtaat muuttivat myös maisemaa. (Koski 2016, 15-16).

Keskisuomalaisessa maaseutumaisemassa tyypillisiä elementtejä ovat järvet ja rantapelot sekä niiden muodostamaa maisemakokonaisuutta reunustavat metsäiset mäet ja vuoret. Maisema on topografialtaan vaihtelevaa, pienipiirteistä ja monivaikutteista. Maisemakuvaa hallitsevat lukuisat vesistöt ja tiuhaan kumpuileva maasto. Metsää on paljon ja laajoja peltoaukeita vähän. Viljellyt alueet ovat vanhastaan levittäytyneet pirstaleisesti vesistöjen äärelle, harjujen liepeille ja myöhemmin myös turvemaille. Asutus on sijoittunut mäenrinteille ja vesistöjen solmukohtiin. Pienviljely, karjatalous ja metsäteollisuus ovat muovanneet maisemaa. Kyläalueilla maisemiin kuuluu mäennyppylöitä, avoimia peltoalueita rajaavia metsäsaarekkeita, mäkien metsäisiä rinteitä ja vesistöalueille avautuvia näkymiä. Kylissä on iältään vaihtelevaa rakennuskantaa, myös vanhoja perinteisiä talonpoikaisrakennuksia. Maisemaan kuuluvat maastonmuotoja myötäillen mutkittelevat tiet. (Koski 2016).



Perinteisen asutuksen ja viljelysalueiden sijainti maisemassa. Asutus on sijoittunut rantapeltojen yhteyteen pienille mäennyppylöille, kumpareille tai mäkien alarinteille. (Kuva Muhonen 2005).

Petäjäveden seudulla viljelysmaat ja asutus sijaitsevat vesistöjen ympärillä. Suurten järvien, Jämsänveden-Petäjäveden, Kirrinjärven, Kelvejärven ja Suoliveden, rannoilla on vanhoja maatiloja peltoalueineen. Peltoalueet sijaitsevat loivapiirteisillä ranta-alueilla, tilakeskukset matalilla kumpareilla peltojen keskellä.

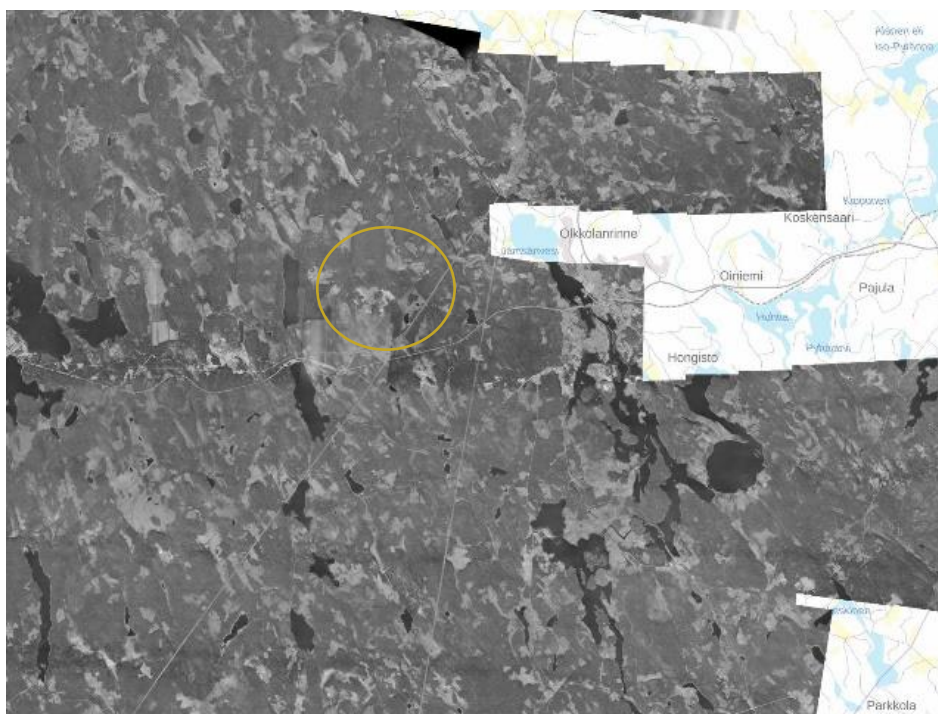
Vesistöjen väliin rajautuvilla selännealueilla on pääasiassa rakentamatonta metsätalousaluetta. Paikoin selännealueilla on vanhaa, harvaa asutusta. Selännealueiden asutus on 1900-luvun puolivälin jälkeen selvästi harventunut ja pienet peltoalueet ovat jääneet pois viljelyskäytöstä.

Petäjäveden taajaman pohjoispuolella on tiloja ja toisistaan erillisiä viljelysalueita. Asutus ja viljelykset sijaitsevat kiemurtelevien kapeiden jokien, Pengerjoen ja siihen laskevien Ohrajoen ja Merouvenjoen, sekä pienten järvien ja lampien rannoilla. Viljelysalueita rajaavat mäet ja kumpareet sekä niiden väleihin rajautuvat suoalueet.

Petäjäveden seudulla on myös mäki-asutusta muun muassa Jänismäellä, Kellomäellä, Lehtomäellä ja Tervämäellä. Pienialaiset, metsäalueiden ympäröimät peltoalueet sijaitsevat selännealueilla matalien kumpareiden laella, asuinpaikat peltojen keskellä.

Asutus ja viljelykset keskittyvät pääasiassa vesistöjen rannoille. Vanhoja, edelleen viljelyskäytössä olevia peltoalueita on laaksoalueella Jämsänveden, Petäjäveden, Suoliveden ja Karikkoselän rannoilla. Laajimpina viljelysalueina erottuvat Petäjäveden ja Suoliveden välissä sijaitsevan Piesalankylän pellot. Petäjäveden taajaman pohjoispuolella on hajallaan pienialaisia viljelysmaita Pengerjoen ja siihen laskevien Ohrajoen ja Merouvenjoen sekä kumpareiden väliin rajautuvien pienten järvien ja lampien rannoilla. Myös selännealueella metsän keskellä on edelleen joitakin pienialaisia viljelysmaita ja harvaa asutusta. (Pohjakartta MML Paikkatietoikkuna).

Tarkasteltaessa vuoden 1963 peruskarttaa, voidaan todeta, että selvitysalue on ollut yleisilmeeltään metsäinen. Jämsänveden ja Jalos- sekä Saarijärven väliselle alueelle on sijoittunut vain yksittäisiä tiloja pienine peltoaloineen. Osa soista, kuten Riihi- ja Maunusuo alueen pohjoisosassa ovat ojitettuja. Myös Umpilamminsuu on ojitettu kauttaaltaan. Tultaessa 2010 -luvulle, selvitysalueen suot on ojitettu lähes kauttaaltaan, osa vanhoista tiloista on poistunut kartalta, ja alueelle on tullut muuta teollisuutta, kuten turvetuotantoa.



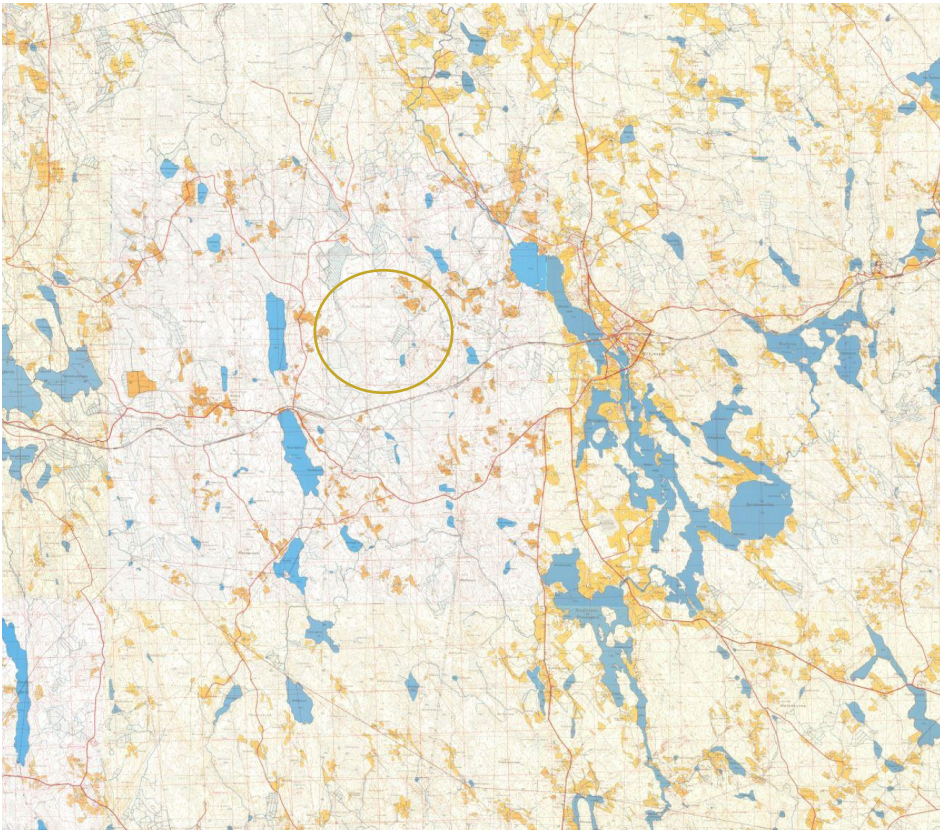


Ilmakuvapari vuosilta 1951 (osa puuttuu) ja 2021 (Maanmittauslaitos. viitattu 21.10.2021). Tuulivoimahankkeen suuripiirteinen sijainti on osoitettu oranssilla ympyrällä.

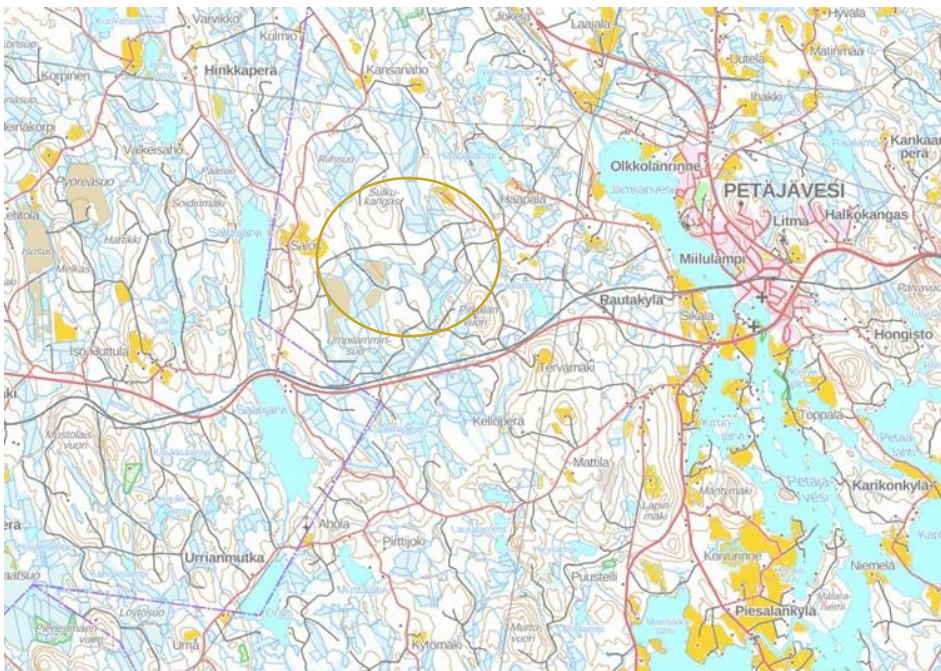
Selvitysalueen ilmakuvatarkastelun perusteella voidaan todeta, että 1950-luvulla, vanhimmat ja laajimmat viljelykset ja asutus keskittyvät vesistöjä ympäröiville alueille. Petäjaveden taajaman ympäristössä, Kirkkoniemessä ja sen ympärillä sekä taajaman pohjoispuolella Merouvenjoen varressa on laajoja yhtenäisiä viljelysalueita. Jämsänveden-Petäjaveden laaksoa lännessä rajaava selännealue on pääasiassa rakentamatonta metsämaata. Metsäalueen halki kulkee lounas-koillisuunnassa kaksi leveää sähkölinjaa. Selännealueella on myös pieniä metsän ympäröimiä peltoaukeita ja harvaa asutusta. Osa näistä pelloista on jo metsittymässä. Haapalammesta Jämsänveteen laskevan Haapapuron varsilla sijaitsevat peltoalueet erottuvat kuvassa lähes yhtenäisenä nauhana. Myös vanhojen maanteiden varsilla on harvaa asutusta ja pienialaisia peltoaukeita.

Petäjaveden taajama sijaitsee Jämsänveden koillisrannalla. Taajama tukeutuu itä-länsisuuntaiseen rautatiehen. Myös taajaman keskustassa on laajoja viljelysaukeita. Taajaman keskustan luoteispuolella Jämsänveden rannassa näkyy saha lautatapuleineen. Järvellä rautatiesillan pohjoispuolella näkyy puomeilla koottuja tukkilauttoja.

Petäjaveden seudun maisemaa 1990-luvulla. Viljelyskäytössä olevat pellot ja asutus sijaitsevat pääasiassa vesistöjen rannoilla. Asuttua laaksoaluetta reunustavat kumpuilevat harvaan asutut selännealueet. Laajimmat viljelykset ovat Piesalankylässä. Myös Jämsänveden länsirannoilla ja Kirkkoniemessä on viljelysalueita. Pienialaisia peltotilkkuja on Petäjaveden taajamaa ympäröivien metsäalueiden keskellä maanteiden varsilla vielä muutamia, mutta selkeästi vähemmän kuin vuonna 1963.



Peruskartta vuodelta 1963 (julkaisuvuosi 1963, www.vanhatkartat.fi, viitattu 21.10.2021). Tuulivoimahankkeen suurpiirteinen sijainti osoitettu keltaisella ympyrällä.

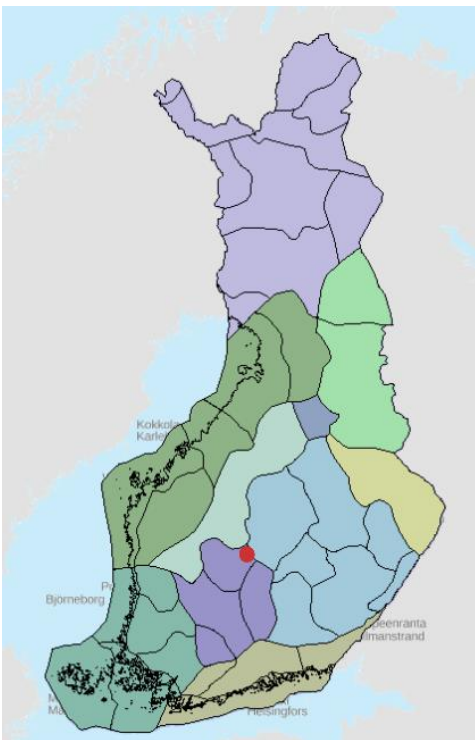


Peruskartta vuodelta 2020 (MML, paikkatietoikkuna, www.paikkatieto.fi). Tuulivoimahankkeen suurpiirteinen sijainti osoitettu keltaisella ympyrällä.

2.2 Suurmaisema

Suunnittelualue sijaitsee ympäristöministeriön maisema-alueityöryhmän (1993) laatiman maakuntajaon mukaan kahden maisemamaakunnan raja-alueella. Noin puolet Petäjäveden kunnan alueesta kuuluu Itäiseen Järvi-Suomeen ja tarkemmin määriteltynä Keski-Suomen järviseuutuun ja toinen puolisko kuuluu Hämeen viljely- ja järvimaahan ja tarkemmin määriteltynä Pohjois-Hämeen järviseuutuun. Suunnittelualue sijaitsee Pohjois-Hämeen järviseuudun alueella, Keski-Suomen järviseuudun maisema-alueen rajan tuntumassa. (Ympäristöministeriö 1993).

Selvitysalueella on vahvoja piirteitä Pohjois-Hämeen järviseuodusta, jossa maasto on korkeussuhteiltaan vaihtelevaa ruhjelaaksojen rikkomaan kallio- ja moreenimaata. Tyypillistä maisemalle on pienipiirteisyys ja kumpuilevaisuus. Aluetta halkoo muutama luode-kaakkoissuuntainen harjujakso, muuten maasto muodostuu kumpu- ja kasausmoreenista sekä pienistä suoalueista. Metsät hallitsevat maisemakuvaa. (Keski-Suomen ympäristökeskus. 2005.). Yleisin metsien kasvillisuustyyppi on tuorehko mustikkatyyppin kuusisekametsä. Reittivesiin liittyvät suurehkot järviaaltaat muodostavat seudun tyypillisen piirteen. Näitä ovat Palovesi, Tarjannevanvesi ja Keurusselkä sekä lukuisat muut pienet järvet. (Ympäristöministeriö 1993).



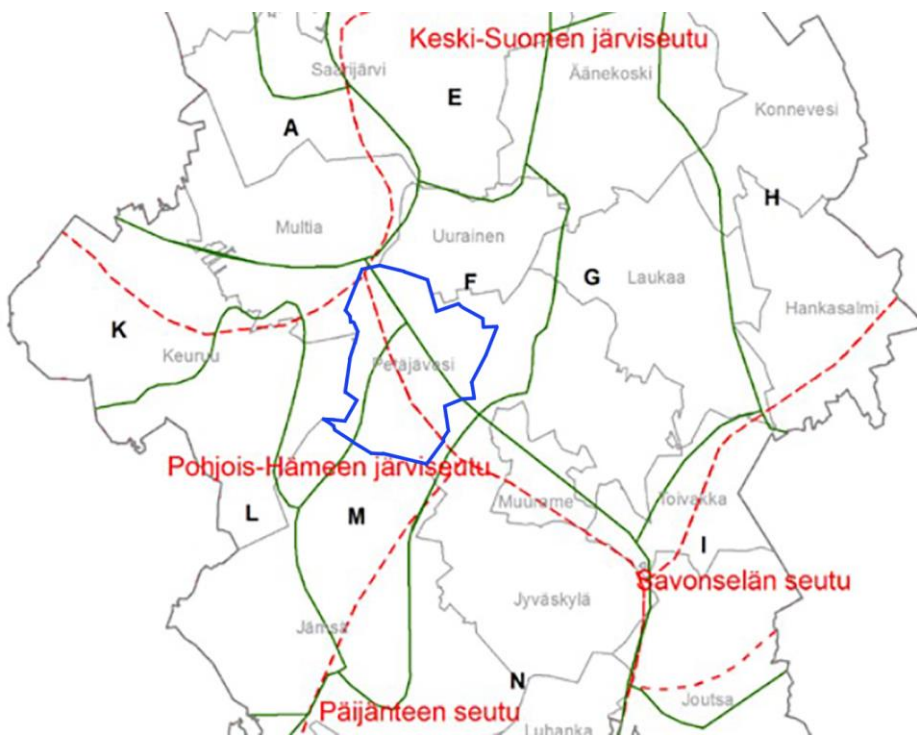
Maisemamaakuntajako. Hankealue on merkitty kartalle punaisella ympyrällä. Sinisellä värillä on osoitettu Itäinen Järvi-Suomi, violetilla Hämeen viljely- ja järvimaata. Hankealue sijaitsee niiden rajalla. (Kartta © SYKE).

Hämeen viljely- ja järvimaan alueella maasto on kokonaisuutena laakeaa mutta yksityiskohdissaan hyvin vaihtelevaa. Alueella on paljon matalia järviä ja vesireittejä. Viljelyalueet ovat laajoja ja viljavia. Pysyvällä asutuksella on pitkät historialliset juuret. (Maisemanhoito 1993, 23).

Pohjois-Hämeen järviseuutu on Hämeen viljelymaiden vaihtumisvyöhykettä siirryttäessä kohti Suomenselän karuja vedenjakajamaita. Maasto on korkeussuhteiltaan varsin vaihtelevaa ruhjelaaksojen

rikkomaa kallio- ja moreeniamaata. Alueen poikki kulkee myös jokunen harjujakso. Seudun tyypillisimmät piirteet muodostuvat reittivesiin liittyvistä suurehkoista järviältaista: Palovedestä, Tarjannevedestä ja Keurusselästä sekä lukuisista pienemmistä järvistä. Metsiä on paljon ja ne ovat tavallisesti tuorehkoja mustikkatyyppin kuusisekametsiä. Myös soita esiintyy melko runsaasti. Alueella on metsäteollisuudelle hyvät perusedellytykset tarjoavia reittivesiä ja sankkoja kuusikkoisia metsiä sekä vehmaita viljeltyjä laaksomaisemia. (Maisemanhoito 1993, 26).

Keski-Suomen maakunnallisen maisemaselvityksen mukaan Petäjaveden seutu sijaitsee maakunnallisessa maisemallisessa osa-aluejaossa Jämsänjokilaakson sekä Keuruun mäkitien metsämaiden osa-alueiden rajalla. Pitkälänvuoren tuulivoima-alue sijaitsee Jämsänjokilaakson alueella. (Muhonen 2005, 5, 11-12; Koski 2016, 16-17).



Karttaote, Keski-Suomen maisemamaakunnat, maisemaseudut ja maisematyyppit Petäjaveden seudulla. Kartalla K – Keuruun mäkitiet metsämaat, M – Jämsänjokilaakso ja F – Pienten järvien ylänkö. Kartalle on lisätty sinisellä rajauksella Petäjaveden kunnan sijainti. (Kartta Koski 2016).

Jämsänjokilaakson maasto on kumpuilevaa kalliota ja kumpumoreenia. Aluetta halkovat muutamat laajat harjujaksot sekä Sisä-Suomen reunamuodostuma. Ensimmäiset maantiet ovat kulkeneet näihin liittyviä sora- ja hiekkakannaksia pitkin. Jämsänjokilaaksossa on Keski-Suomen laajimmat yhtenäiset savikko- ja hiesualueet. Tämä näkyy laajoina viljelyksinä laaksonpohjamailla ja joen rantamailla etenkin Jämsänjoen suulla. Pellot kumpuilevat, välillä viettäen jyrkästikin laaksojen rantasavikoille. Viljelyaukeille tyypilliset reunavyöhykkeet ovat vaihtelevia, usein jyrkkien kalliometsien rajaamia. Alueen yleisilme on metsäinen. Hiekkamailla pääpuulajina on mänty, toisaalla kuusi. Metsä- ja puunjalostusteollisuus on alueelle leimautavain elinkeino. Teollisuudella on ollut merkittävät vaikutukset alueen yhdyskuntarakenteeseen. Tyypillistä alueen rakennuskulttuurille ovat suurtilat ja vuraat talonpoikaistalot, joissa näkyvät myös tehdasyhdyskunnan tuomat kansainväliset tyyli, empire ja jugend, laajemmin kuin muualla Keski-Suomessa.

Keuruun mäkipien metsämaiden alue käsittää karut selänteiden metsämaat sekä Pihlajaveden ympäristön. Maasto on kumpuilevaa kankaremaata ja se muuttuu pohjoista kohti yhä soisemmaksi ja karummaksi. Alueella on pitkään ollut suurten metsäyhtiöiden metsämaat sekä aikanaan laajat kaskimaat, mikä osaltaan houkutteli ihmisiä näille seuduille. Asutus on harvaa yksinäisasutusta, paikka paikoin se saa mäki-asutuksenkin piirteitä. Myös sotien jälkeinen asutus on ollut varsin vilkasta ja suoalueista on raivattu pieniä peltoja. (Muhonen 2005, 11–12).

Selvitysalueen suurmaisema muodostuu alueelle tyypillisistä elementeistä, mäkisistä, topografialtaan vaihtelevista maastoista. Maisemassa tunnusomaisena avautuvasta luode-kaakko -suuntaisesta harjujaksosta ja pienipiirteisistä vesistöistä ranta-alueineen sekä kumpuilevista, viljellyistä peltoalueista.

Suunnittelualueella tai sen välittömässä läheisyydessä ei sijaitse valtakunnallisesti tai maakunnallisesti merkittäviä maisema-alueita. Lähin maisema-alue, Saarijärven reitin kulttuurimaisemat, sijoittuvat yli 40 kilometrin päähän selvitysalueelta. Sen sijaan selvitysalueen lähimaisemaan liittyy valtakunnallisesti merkittävä rakennettu kulttuuriympäristö: Petäjaveden vanha kirkko ja uusi kirkko ympäristöineen.

2.3 Lähimaisema

Asutusta on selvitysalueella harvakseltaan ja se sijoittuu pääsääntöisesti selvitysalueen ulkopuolelle, järvien rannoille. Vesistöjen väliin jäävä selännealue on pääsääntöisesti tyypillistä talousmetsämaisemaa, jossa mutkittelee kapeita, sorapintaisia teitä. Sorapintaisten teiden päätteenä selvitysalueella on yksittäisiä asumuksia. Selvitysalueen lähimaiseman hallitsevin piirre onkin metsäisyys, jota rikkoo voimajohtolinjojen ja valtatie avoimet maastokäytävät sekä pienialaiset viljellyt pellot.

Varsinaisella selvitysalueella näkymiä avautuu harvakseltaan. Yksi merkittävä näkymä avautuu kuljettaessa valtatieä 23 Petäjaveden suuntaan. Tienäkymän taustalla kohoava luode -kaakko -suuntainen selänteen siluetti muodostaa jylhän näkymän päätepisteen.

Suurmaisemassa erottuva kumpuilevuus näyttäytyy varsinaisen selvitysalueen lähimaisemassa varsin vähän. Korkeahkojen kuusikoiden sekä osittain pajukoitomassa olevien, viljelykäytöstä poistuneiden, peltoalueiden lomasta kohoavaa vain muutama korkeampi kohta selvitysalueella. Näitä ovat Sulkukangas alueen pohjoisosassa, Pitkälänvuori Valtatie 23 pohjoispuolella sekä Tervämäki Valtatie 23 eteläpuolella.

3. MAISEMARAKENNE

Maisemarakenteen rungon muodostavat kallio- ja maaperä, jotka edelleen määrittelevät maiseman korkokuvaa, vesiolosuhteita, pienilmastoa, kasvillisuustyyppejä sekä maiseman kasvupotentiaalia ja maisemallista herkkyyttä.

Geologisesti Keski-Suomen maakunta sijaitsee Keski-Suomen granitoidikompleksin alueella. Kallioperä muodostuu pääasiassa karkearakeisista graniiteista ja granodioriiteista. Kallioperä on suurimmaksi osaksi moreenien, erityisesti drumliinikenttien, peitossa. Maakunnan keski- ja pohjoisosissa on harjujaksoja, maakunnan eteläosissa myös kalliomaita. Savimaita on verrattain vähän. (Koski 2016, 14).

Maakunnan etelä- ja itäosat kuuluvat eteläboreaaliseen metsäkasvillisuusvyöhykkeeseen. Yleisin metsätyyppi on mustikkatypin kuusivoittoinen tuore kangas. Maakunnan itä- ja eteläosissa on myös jonkin verran lehtomaisia tuoreita kangasmetsiä. Harjumailla metsät ovat kanervatypin mäntykankaita. Jopa neljännes Keski-Suomen maapinta-alasta on suota. Maakunta sijaitsee Pohjanmaan aapasuovyöhykkeen sekä Sisä-Suomen keidassuovyöhykkeen vaihettumisalueella. (Koski 2016, 15).

3.1 Korkeussuhteet

Keski-Suomen maisema on topografialtaan vaihtelevaa ja pieniipiirteistä. Maisemaa rytmittävät harjujaksot ja rikkonaiset järvet. Selännealueiden ja järvien muodoissa näkyy jääkauden aiheuttama luode-kaakkosuuntaisuus. Maakunnan eteläosissa suhteelliset korkeuserot voivat olla paikoin suuria. Päijänteen alueella on paikoin jyliä kalliohuippuja. Pohjoiseen mentäessä mäet ovat loivempia moreenimäkiä. Tasaisinta maasto on maakunnan pohjois- ja luoteisosissa. (Koski 2016, 14).

Keuruun ja Petäjaveden välissä sijaitsevaan laajaan selännealueeseen kuuluvat korkeimmat vuoret, kuten Mustolaisvuori, Kestienvuori, Laurinvuori, Julkumäki, Enkelinmäki ja Jänismäki, kohoavat 200-210 metrin korkeuteen meren pinnasta.

Petäjaveden pienmaisemassa alueen topografinen vaihtelu on noin 80 metriä. Selvitysalueen korkein kohta on valtatie 23 Huttulantien eteläpuolella oleva Tervämäki ja valtatie pohjoispuolinen Pitkälänvuori, joiden huippu kohoaa +200 metriin merenpinnan yläpuolelle. Matalimmat alueet sijoittuvat alueen itäosaan, Petäjä- ja Jämsänveden alueilla, jossa maanpinnan korkeus on noin +120 mpy. Pitkälänvuori, sen läheisyydessä olevat pienet kohoumat sekä Metsonkangas ovat kalliokohoumia, kun taas muut ovat kumpumoreenia. (Maankamara). Jänismäen, Sulkukankaan, Pitkälänvuoren ja Kellomäen huiput muodostavat luode-kaakkosuuntaisen jonon.



Alueen korkeussuhteet (Kartta MML Paikkatietoikkuna). Tuulivoimahankkeen suuripiirteinen sijainti osoitettu keltaisella ympyrällä.



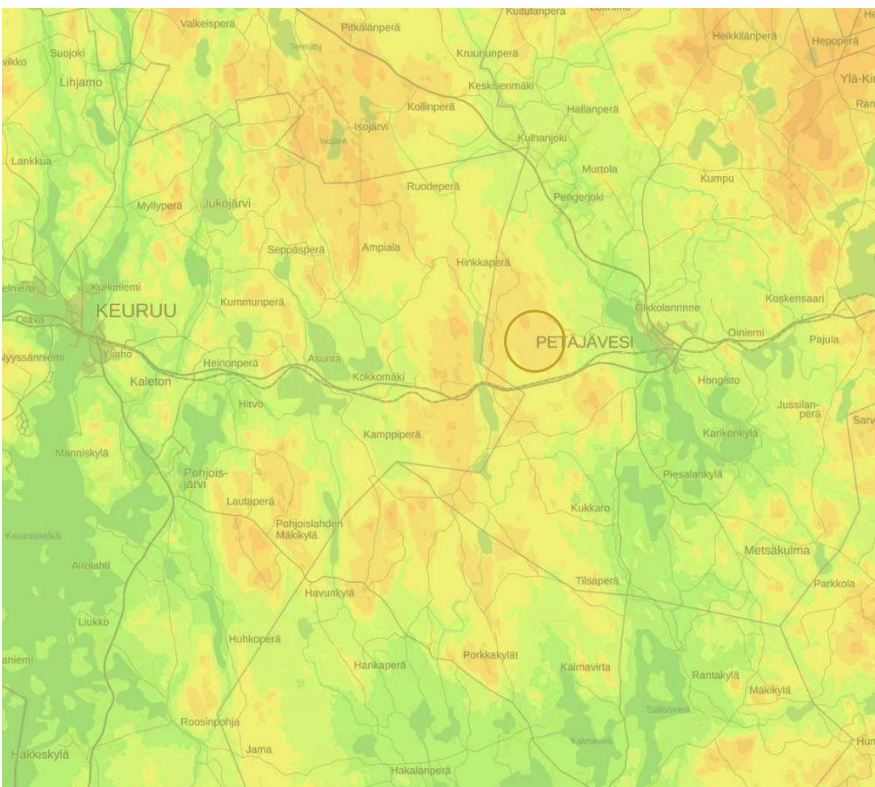
Petäjäveden seudulla maiseman korkokuvassa näkyy selvästi jääkauden aiheuttama luode-kaakkosuuntaisuus. Korkeimpina erottuvat selänneet sijaitsevat Keuruun rajan tuntumassa ja Keuruun kunnan alueella Petäjäveden länsipuolella. (Taustakartta ja rinnevarjostus MML Paikkatietoikkuna,

www.paikkatietoikkuna.fi). Tuulivoimahankkeen suuripiirteinen sijainti osoitettu keltaisella ympyrällä.

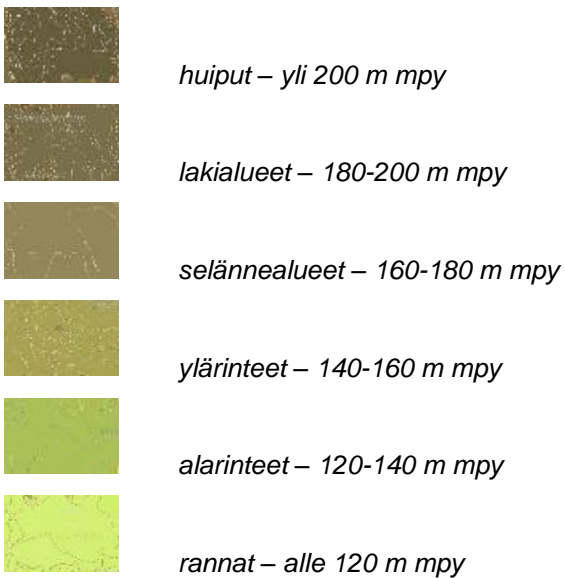
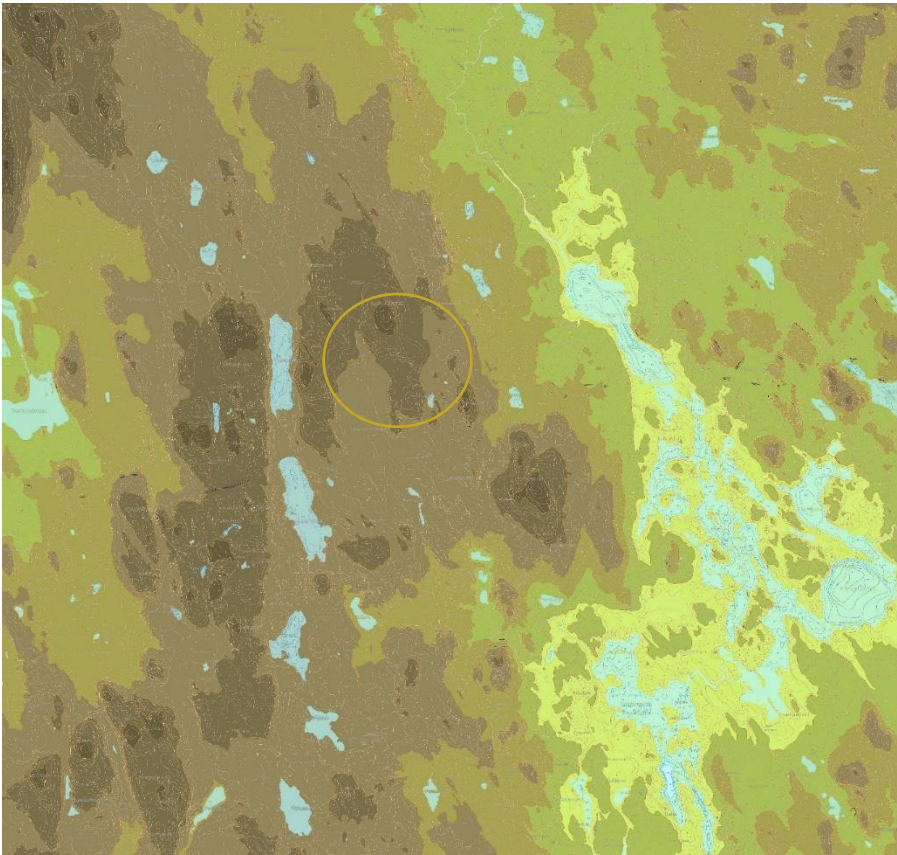
3.2 Topografia, maisemarakenne

Petäjaveden seudulla maisemarakenteessa vaihtelevat laajat selännealueet ja vesistöjä ympäröivät laaksoalueet. Petäjaveden ja Keuruun välissä on laaja luode-kaakkosuuntainen selännealue, jonka korkeimmat huiput nousevat 200-210 metriä merenpinnan yläpuolelle. Selännealueen länsipuolella on laaja Keurusselän järvi ja sitä ympäröivä laaksoalue, itäpuolella on Jämsänveden-Petäjaveden vesistöä ympäröivä laaksoalue.

Jämsänveden-Petäjaveden laaksossa rantojen korkeudet ovat alle 115 m mpy. Jämsänveden, Petäjaveden ja Suoliveden ympärillä perinteinen asutus ja viljelysmaat sijaitsevat 115 m mpy - 125 m mpy väliin rajautuvalla vyöhykkeellä. Maisemarakenne muodostuu kapeiden salmien ja lahtien sekä harju- ja kallioniemien muodostamasta mosaiikista. Maastonmuodoissa näkyy selvästi mannerjäätikön aiheuttama luode-kaakkosuuntautuneisuus. Maisema on pienipiirteisen kumpuilevaa.



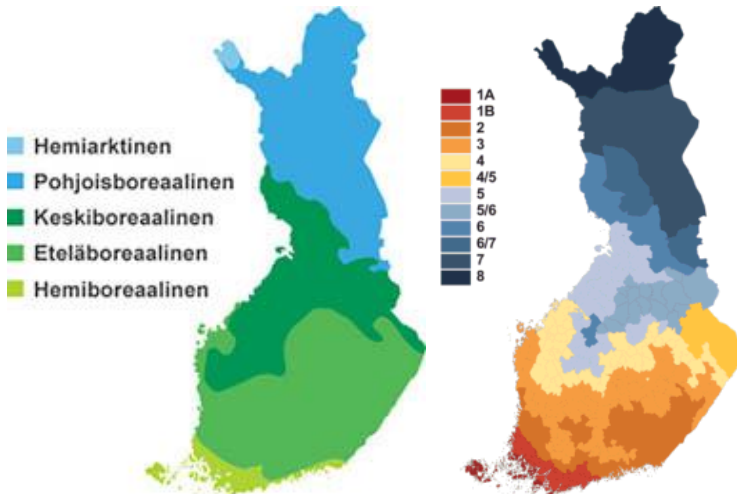
Maiseman korkeusvyöhykkeet. Kartalla näkyvät vihreillä sävyillä Keurusselkää, Asunnanjärveä – Kolonjärveä – Sammalista sekä Jämsänvettä-Petäjävettä – Suolivettä ja Salosvettä – Kalmavettä ympäröivät laaksoalueet. Keltaisen ja oranssin sävyillä näkyvät laaksojen välissä olevat selännealueet. Tuulivoimahankkeen suuripiirteinen sijainti osoitettu keltaisella ympyrällä.



Petäjäveden seudun maisemarakenne pelkistettynä. Selännealueet on esitetty kartalla ruskeilla sävyillä: selännealue kokonaisuutena kohoaa yli 160 m mpy, korkeimmat huiput 200-210 m mpy. Vesistöjä ympäröivät laaksoalueet on esitetty vihreillä väreillä: rannat alle 120 m mpy, alarinteet 120-140 m mpy ja ylärinteet 140-160 m mpy. Tuulivoimahankkeen suuripiirteinen sijainti osoitettu keltaisella ympyrällä.

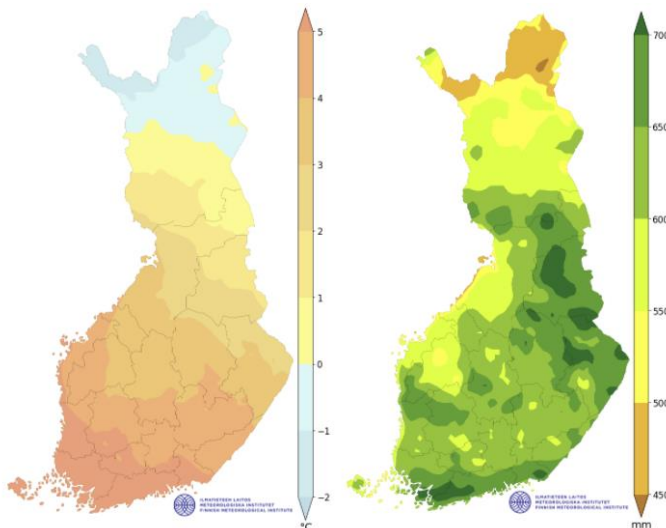
3.3 Ilmasto

Suunnittelualue sijoittuu eteläboreaaliseen vyöhykkeeseen, joka on havumetsävyöhykkeen eteläisin alue. Metsät ovat monimuotoisia ja kuusen rinnalla tavataan myös monipuolisesti lehtipuulajeja. Metsät ovat pohjoisempaa tiheämpiä, korkeampia ja nopeakasvuisempia. Kasvuvyöhykkeeltään selvitysalue kuuluu luokkaan 4, joka on Kokkolasta Joensuuhun sijoittuva mäkiseutujen ja lakeuksien vyöhyke. (Ilmatieteenlaitos).



Vasemmalla Suomen ilmastovyöhykkeet. Oikealla Suomen kasvillisuusvyöhykkeet, hedelmäpuiden ja puuvartisten koristekasvien menestymisvyöhykkeet. (lähde: Ilmatieteenlaitos, luettu 22.10.2021).

Selvitysalueen vuoden keskilämpötila on 3–4 asteen välillä ja vuotuinen sademäärä 600–650 mm. Selvitysalueen terminen kasvukausi on noin 5,5 kuukautta. (Ilmatieteenlaitos).



Vasemmalla vuoden keskilämpötila Suomessa, oikealla keskimääräinen vuosisade vertailukaudella 1981-2010. (lähde: Ilmatieteenlaitos, luettu 22.10.2021).

3.4 Vesistöt

Keski-Suomessa vesistöt voidaan jakaa karkeasti itäosien luontaisesti kirkkasiin, suuriin reittivesiin, joista merkittävimpiä ovat Rautalammin reittiin kuuluvat Päijänne ja Keitele, sekä länsiosien suovaltaisten valuma-alueiden humuspitoisempiin ja pienempiin vesiin. Keski-Suomessa on maaston pienipiirteisyyden ansiosta suuri määrä pienvesiä eli lampia, puroja ja lähteitä. Lähes kaikki Keski-Suomen vesistöt kuuluvat Kymijoen vesistöalueeseen. Ainoastaan Keuruun ja Pihlajaveden vesistöt laskevat Kokemäenjokeen. (Koski 2016, 14-15).

Petäjävedellä merkittävimmät vesistöalueet ovat Jämsänvesi, Petäjävesi ja Suolivesi eli Piesasjärvi. Ne muodostavat yhdessä monimuotoisen järviolueen. Järviä yhdistävät toisiinsa salmet ja kapeikot. Suolijärven yhdistää Petäjäveteen Piesalanjoki. Petäjävettä ympäröivät Kirrinjärvi, Kelvejärvi ja Karikkoselkä, johon yhdistyy Petäälähti. Järviä erottavat toisistaan muodoiltaan pitkänomaiset niemet ja kapeat maakannakset. Järvien ja niemiä muodoissa näkyy selkeä luode-kaakkoisuuntaisuus. Muista poikkeaa muodoltaan lähes pyöreä Karikkoselkä. Se on meteoriittikraatteri ja pienin Suomen tunnetuista törmäyskraattereista. Järvet kuuluvat Kymijoen päävesistöön.



Petäjäveden seudun vesistöt. Laaksopainanteessa sijaitsevat Jämsänvesi, Petäjävesi ja Suolivesi muodostavat monimuotoisen järviolueen. Vesistöjen muodoissa erottuu selkeästi mannerjätikön aiheuttama luode-kaakkoisuuntaisuus. Muista poikkeaa muodoltaan pyöreä Karikkoselkä, joka on

syntynyt meteoriitin törmäyksen seurauksena. Jämsänveteen laskee luoteesta kapea, kiemurteleva Pengerjoki.

Myös selännealueilla on pienialaisia järviä ja lampia. Muita suurempina erottuvat Salosjärvi ja Saarijärvi. Ne ovat muodostuneet selännealueen luode-kaakkosuuntaisten harjanteiden väliin. Selänneillä mäkien ja harjanteiden väleissä on paljon suoalueita ja pieniä lampia. Tuulivoimahankkeen suuripiirteinen sijainti osoitettu keltaisella ympyrällä.

4. MAISEMAKUVA

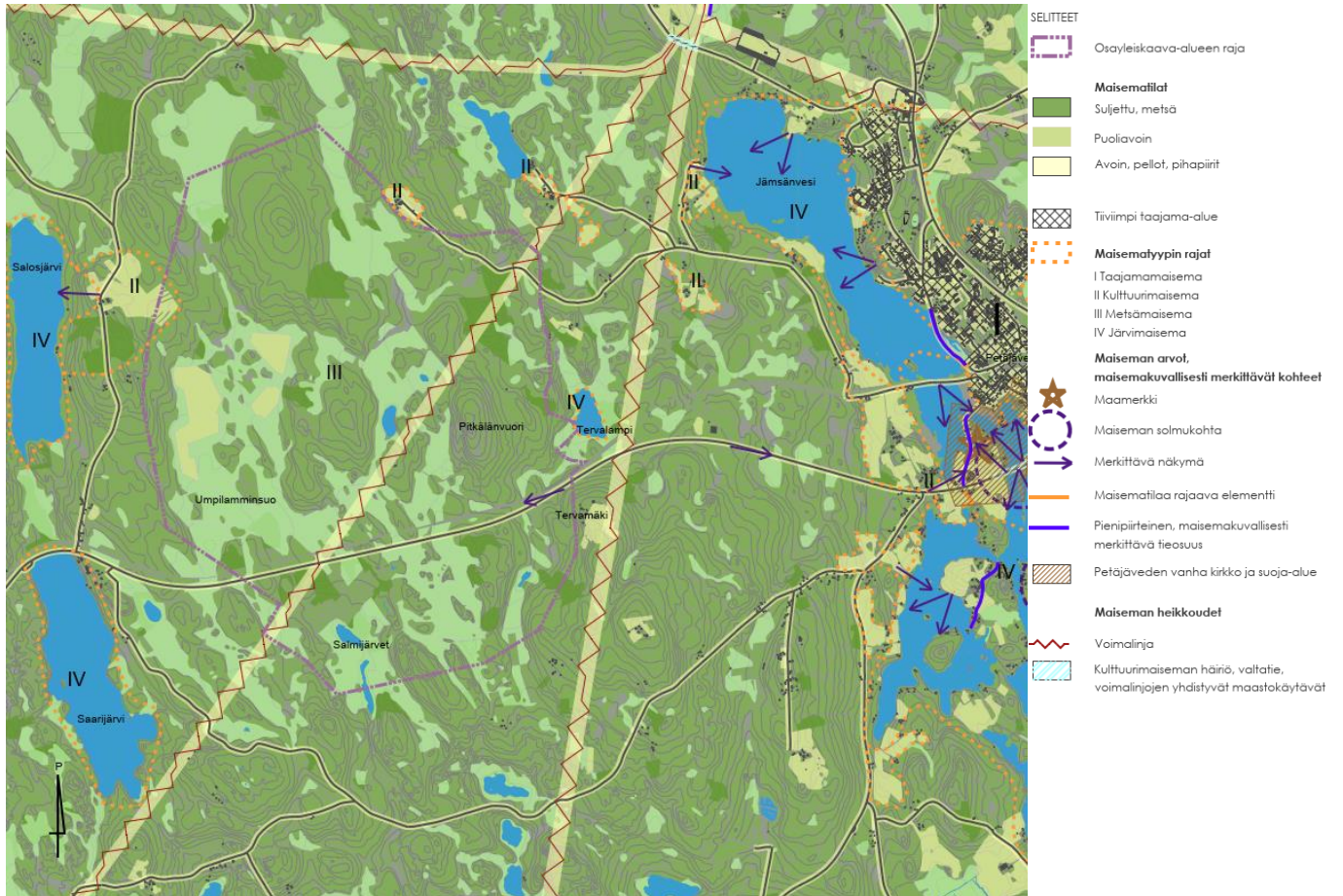
Maisemakuva-analyysissä määritetään hankkeen ympäristöstä tarvittavassa laajuudessa maisemakuvan arvokkaat alueet ja kohteet, maisemallisesti miellyttävät näkymät, maisemallisesti merkittävät tiet, reunavyöhykkeet ja maisemarajat, sekä mahdolliset maamerkit ja näkymien päätteet. Maisemakuvan ongelmakohtina voidaan pitää esimerkiksi kookkaita mastorakenteita, kaatopaikkoja, hoitamattomia ja/tai metsän rajan rikkovia voimalinja-alueita ja maa-ainesten ottopaikkoja. Maisemakuva-analyysissä maisemaa tarkastellaan erityisesti asutuksen ja arvokkaiden kohteiden suunnasta ja tärkeiltä kulkuväyliltä, kuten maanteiltä, sekä ulkoilureiteiltä.

Petäjaveden seudulla asutus sijoittuu pääasiassa järvien ja niitä yhdistävien jokien varsille. Vesistöjen väliin rajautuvilla selännealueilla on pääasiassa rakentamatonta metsätalousaluetta. Vanha asutus ja viljelyalueet sijaitsevat vesistöjen tuntumassa, pellot alavammilla ranta-alueilla ja asuinpaikat pienillä kumpareilla ja selänteiden alarinteilla.

Maisemakuvultaan selvitysalue on pääsääntöisesti suljettua metsämaisemaa. Maisemakuvultaan avoimet voimalinjojen ja teiden maastokäytävät, asutuksen pihapiirit ja pienialaiset peltoaukeat sekä puoliavoimet ja avoimet suoalueet tuovat vaihtelevuutta alueen maisemakuvaan. Sisäisiä näkymiä selvitysalueelle avautuu vain harvakseltaan. Tyypillisin näkymä avautuu pitkin tie- tai voimalinjan maastokäytävää. Nämä näkymät ovat alueen käyttäjälle merkityksellisiä, usein pitkänomaisia ja näkymän päätte tuo esiin alueen suurmaiseman ominaispiirteitä, kuten mäen tai selänteen siluetti. Selvitysalueen lähimaisemassa pienipiirteiset järvet ja lammet niihin liittyvine peltoaukeineen muodostavat maisemakuvultaan avoimia ympäristöjä. Näillä alueilla syntyy paikoin pitkiä näkymiä veden yli vastarannalle, tieverkosta kohti vesistöä tai näkymiä peltomaiseman yli. Alueen kulttuurihistoriallisesti merkittävimmät kohteet, yhdessä pienipiirteisten vesistöjen ja lähiympäristöjen kanssa, muodostavat mielenkiintoisia näkymiä ja näkymäkokonaisuuksia etenkin Jämsänveden ja Petäjaveden alueella. Erityisen merkittävä näkymä avautuu Valtatieltä 23 kohti Petäjaveden vanhaa kirkkoa. Tällä alueella maiseman erityispiirteet, kuten vesistön läheisyys sekä kulttuurihistoriallisen kohteen läsnäolo, muodostavat maisemallisen solmukohdan. Vanha kirkko toimii myös alueen maamerkinä.

Petäjaveden vanhan kirkon maisemakuva on käsitelty yksityiskohtaisesti Petäjaveden tuulivoimahankkeen osayleiskaava ja YVA-menettelyn yhteydessä laaditussa Pitkälänvuoren tuulivoimahankkeen vaikutukset Petäjaveden vanhan kirkon maailmanperintöarvoihin, HIA-raportissa (Sweco Infra&Rail Oy.2021).

4.1 Analyysikartta



4.2 Maisematyypit

Maisemakuvallisesti selvitysalueella on neljä erityyppistä aluetta:

I Taajamamaisema

II Kulttuurimaisema

III Metsämaisema

IV Järvimaisema

4.2.1 I Taajamamaisema

4.2.1.1 Petäjaveden taajama

Jämsänveden koillisrannalla on lounaaseen kohti järveä viettävään rinteeseen rakentunut Petäjaveden taajama. Taajama on rakentunut maisemalliseen solmukohtaan Jämsänveden ja Petäjaveden välisen

salmen rannalle. Maisemassa keskeisellä paikalla sijaitsee kulttuurihistoriallisesti arvokas, maailmanperintökohteeksi arvotettu Petäjaveden vanha kirkko.

Taajaman eteläosan halki kulkevat itä-länsisuunnassa Virroilta Keuruun kautta Jyväskylään johtavat rautatie ja valtatie 23. Taajaman keskustaa rajaa koillisen puolella Multian, Ähtärin ja Alavuden kautta Vaasaan johtava valtatie 18. Taajaman keskusta sijaitsee järven tuntumassa tärkeimpien maanteiden ja rautatien rajaamalla alueella.

Petäjaveden taajama on pääosin rakennettua maisemaa. Maisemakuvaa hallitsevat rakennukset, tiestö ja vihheralueet. Taajamassa on myös vanhaa, kulttuurihistoriallisesti arvokasta rakennuskantaa 1800-luvun lopulta ja 1900-luvun alusta. Taajamassa vanhat tiet, kuten Kirkkotie ja Siltatie, kulkevat maisemassa maastonmuotoja myötäillen. Ilmeeltään puistomaisina kokonaisuuksina erottuvat mm. Petäjaveden uuden kirkon ympäristö sekä pappilan seutu Kirkkotien varsilla. Järvien ranta-alueilla on rehevää kasvillisuutta. Asutus muodostuu pääasiassa pientaloista, asuinalueiden tontit ovat vehreitä.



Petäjaveden taajama sijaitsee Jämsänveden koillispuolella. Uuden kirkon tienoilla rakentaminen tukeutuu maastonmuotoja myötäilevään Kirkkotiehen.



Petäjaveden uusi kirkko sijaitsee näkyvällä paikalla Kirkkotien varressa. Kirkko erottuu taajamassa maamerkkirakennuksena.



Näkymä Kirkkotieltä uuden kirkon lähistöltä lännen suuntaan. Taajamasta avautuu paikoin pitkiä näkymiä järvien ja viljelysalueiden ylitse kohti Jämsänveden-Petäjaveden länsipuolella sijaitsevaa selännealuetta. Monin paikoin kasvillisuus kuitenkin peittää taajamasta vesistöjä kohti avautuvia näkymiä.



Petäjälampi taajamassa järvien rannoilla sijainneet vanhat viljelysalueet ovat vähitellen kasvamassa umpeen.

4.2.2 II Kulttuurimaisema

Jämsänveden ja Petäjälampin rannoilla ja saarissa on paikoin viljelyksessä olevia avoimia peltoalueita ja asutusta. Petäjälampin taajaman lähistöllä sijaitsevat mm. Lemettilän, Kallio-Puttolan, Salmelan, Luiskolan, Sikalan, Kirrin, Kelan ja Toppalan tilakeskukset viljelysalueineen. Peltoalueet sijaitsevat loivapiirteisillä ranta-alueilla, tilakeskukset matalilla kumpareilla peltojen keskellä. Laajimmat viljelysmaisemat sijaitsevat Piesalankylässä Petäjälampin taajaman eteläpuolella.

Petäjälampin vanhan kirkon kulttuurimaisema ja Piesalankylä on määritelty maakunnallisesti arvokkaiksi maisema-alueiksi.

Petäjaveden taajaman pohjoispuolella on tiloja ja toisistaan erillisiä viljelysalueita. Asutus ja viljelykset sijaitsevat kiemurtelevien kapeiden jokien, Pengerjoen ja siihen laskevien Ohrajoen ja Merouvenjoen, sekä pienten järvien ja lampien rannoilla. Viljelysalueita rajaavat metsäiset mäet ja kumpareet sekä niiden väleihin rajautuvat suoalueet.

Petäjaveden seudulla on myös mäkiasutusta muun muassa Jänismäellä, Kellomäellä, Lehtomäellä ja Tervämäellä. Pienialaiset, metsäalueiden ympäröimät peltoalueet sijaitsevat selännealueilla matalien kumpareiden laella, asuinpaikat peltojen keskellä.

Vesistöjen läheisyyteen sijoittuvan asutuksen lisäksi, hankealueella sijaitsee yksittäisiä tiloja maisemakuvultaan suljettujen metsämaisemassa polveilevien teiden päätteenä. Maisemakuvultaan avoimet peltoaukeat sijaitsevat tilan rakennusten välittömässä läheisyydessä.



Viljelysalueita Kirrinjärven rannoilla: näkymä avoimen peltoalueen yli Kelantieltä kohti Kirrinjärveä.



Mäkiasutusta Lapinmäellä. Lapinmäen tilan pihapiiri ja sitä ympäröivät viljelykset sijaitsevat mäen laella. Lakialueelta avautuu näkymiä kohti alavampia järviolueita ja niiden takana näkyviä selännealueita.

4.2.2.1 *Petäjaveden vanhan kirkon kulttuurimaisema*

Petäjaveden vanhan kirkon ympäristössä Jämsänveden ja Petäjaveden rannoilla viljelykset ja vanha asutus keskittyvät alaville rantamaille järvien ja vanhojen maanteiden väliin rajautuville alueille. Alueella sijaitsevat edelleen 1600- ja 1700-luvuilla perustetut Kirrin, Kallio-Puttolan, Sikalan ja Lemettilän tilat.

Petäjaveden vanhan kirkon kulttuurimaisema-alueella agraarimaiseman ympäröimä vanha kirkko sekä kirkonkylän taajamassa sijaitseva uusi kirkko muodostavat vuosisataisen katkeamattoman kirkollisen jatkumon sekä asutusrakenteen kehitystä kuvastavan kokonaisuuden. Petäjaveden vanha kirkko tapuleineen ja kirkkotarhoineen on sisällytetty Unescon maailmanperintöluetteloon vuonna 1994. Kirkkolahden molemmin puolin sijaitsevat kirkot, rantojen eri aikakausilta olevat rakennukset sekä Lemettilän perinteinen miljöo karjatalouden leimaamine viljelyksineen muodostavat kulttuurihistoriallisesti ja maisemallisesti arvokkaan kokonaisuuden. (Koski 2016, 207).

Alueen maisemarakenne koostuu kapeiden salmien ja lahtien sekä harju- tai kallioniemien muodostamasta pohjois-eteläsuuntaisesta mosaiikista. Maasto on pienipiirteisen kumpuilevaa. Maisemaalueen kohdalla Jämsänvesi vaihettuu Petäjävedeksi. Alueen länsipuolella on Kirrinjärvi. Itäpuolen raja kulkee Kelvejärvässä. Petäjävetenä tunnettu vesialue on rikkonainen järvi, joka koostuu useasta eri altaasta, joista Jämsänvesi on isoin. Solikkosaaren luonnonsuojelualueella kasvaa maisemallisesti arvokas männikkö.

Petäjaveden vanha kirkko on pohjoismaisen puurakentamistaidon ja -perinteen korkeatasoinen ja hyvin säilynyt esimerkki. Kirkossa yhdistyvät ainutlaatuisella tavalla kansanomaisen puurakennustaito ja hirsisalvostekniikka sekä yleiseurooppalaiset kirkkoarkkitehtuurin tyylipiirteet. Maisemalliset puitteet kirkolle luo Jämsänveden Kirkkolahti, jonka äärelle on sijoittunut myös seurakunnan uusi kirkko.

Alueen perinnemaisemiin kuuluvat Petäjaveden vanhan kirkon niityt. Niitä on laidunnettu vuodesta 2013 alkaen lampaila. Vanhaa kirkkoa ympäröivät niittyalueet ovat tuoretta, osin suuruohoista niittyä, jonka maisemallinen ja kulttuurihistoriallinen arvo on merkittävä.

Petäjaveden kirkot, maamme merkittävimpiin puukirkkoihin kuuluva vanha kirkko ja Kirkkolahden pohjoisrannalla sijaitseva uusi kirkko, muodostavat Jämsänveden kapeikossa kirkollisen kulttuurimaiseman. Järvimaisemaan kuuluvat Kirrinjärven ja Petäjaveden lukuisat lahdet sekä kapea Solikkosaari, jonka valtatie 23 ylittää. Vesistömaisemaa halkoo Sikalanlahden paikkeilla rautatiesilta. Vanhan kirkon länsipuolella sijaitseva Lemettilän maatilana eheä rakennusryhmä peltoineen sekä luoteispuolen sodanjälkeisen asutustoiminnan myötä syntynyt omakotialue kuuluvat vanhan kirkon lähiympäristöön. Jyväskylä-Keuruu tien varteen sijoittuu myös Kallio-Puttolan pihapiiri. Liikennejärjestelyt ovat osin turmelleet maisemakuvaa. (Koski 2016, 204-207).



Petäjaveden kirkon seudulla Lemetilän pellot erottuvat maisemakuvassa avoimena maisematilana. Lemetilän pihapiiri sijaitsee kumpareella peltoalueiden reunalla.



Lemetilän pihapiirissä on arvokasta talonpoikaista rakennuskantaa.



Petäjäveden kirkon lounaispuolella mautilojen vanhat talousrakennukset, kuten Lemettilän viljamakasiini (kuvassa), erottuvat paikoin maamerkinomaisina kohteina maisemassa.



Petäjäveden vanha kirkko näkyy valtatielle 23 Kirkkoniemen ja Solikkosaaren väliseltä sillalta. Järvien rannoilla on monin paikoin tuuhea puustoa.



Petäjäveden vanhan kirkon seudulla sijaitsevat paikallisesti arvokkaat perinnebiotoopit Petäjä-veden vanhan kirkon niityt ja Lemettilän laidunniitty.



Kallio-Puttolan kumpuilevia viljelysalueita Petäjävedentien eteläpuolella Kirkkoniemen lounaisosissa.



Petäjaveden vanha kirkko näkyy Kirrintieltä luoteen suuntaan avautuvassa näkymässä Kirkkoniemen viljelysalueiden yli avautuvassa näkymässä.

4.2.2.2 Piesalankylä

Piesalankylä on laajojen peltoaukeiden leimaama yhtenäinen maisema-alue, joka edustaa Jämsänjokilaakson maisematyyppin pohjoisosan maisemaa. Kylässä viljelykset ja asutus keskittyvät Suoliveden ja Petäjaveden ja niitä yhdistävän Piesalanjoen rannoille. Kylän pellot muodostavat laajan yhtenäisen viljely- ja laidunalueen, joista aukeaa avonaiset näkymät yli kylän.

Piesalankylän maisema-aluetta ympäröivät vesistöt. Koillis- ja itäpuolella on Petäjävesi, lounaassa Suolivesi eli Piesasjärvi. Piesalanjoki yhdistää vesialueet. Joen Petäjaveden päässä on Hankakoski.

Maastonmuodoiltaan Piesalankylän alue on melko tasaista tai loivasti kumpuilevaa. Kylän pellot sijoittuvat pääasiassa tien ja järvien läheisyyteen. Peltojen osuus alueen maankäytöstä on keskisuomalaisittain korkea. Piesalankylän peltoalueet sekä Piesasjoen suualue ovat myös maakunnallisesti merkittäviä lintualueita.

Alue on maatalousvaltaista, kulttuuripiirteet ovat rakentuneet elinkeinon harjoittamisen eli viljelyn ja karjatalouden myötä. Piesalan ja Vanha-Piesalan talot edustavat kylän vanhinta, viimeistään 1500-luvulla syntyntä asutusta. Ne edustavat 1800-luvun mahtitalonpoikaisia tiloja vanhassa asutusmaisemassa. Piesalan talo on toinen Petäjaveden vanhoista kantatiloista. Piesalan tila sijaitsee maisemallisesti tärkeänä osana maantien vartta. Laajat lampaiden laiduntamat viljely- ja laidunaukeat ympäröivät tilaa. Vanha-Piesala sijaitsee niemen kärjessä omana kokonaisuutenaan.

Koko peltoalue on säilynyt avoimena. Piesaloiden pihapiirit ovat säilyttäneet perinteisen muotonsa. Rajaavat metsät ovat ehjiä. Piesalanjoki koskineen on tärkeä elementti maisemassa. (Koski 2016, 208-210).



Piesalankylässä viljelysaukeat ovat paikoin laajoja ja avoimia.



Piesalanjoki.

4.2.3 III Metsämaisema

Maisemakuvaltaan suljettu metsämaisema on selvitysalueella hallitseva elementti. Metsäisyys ilmenee kuljettaessa hankealuetta halkaisevaa Valtatietä 23 tai alueen sisäisiä tieyhteyksiä pitkin. Vaihtelevuutta metsämaisemaan tuovat pienialaiset peltoaukeat sekä vesistöt.

Metsäisyyden vuoksi alueella avautuu pitkiä näkymiä vain paikoin. Pitkiä näkymiä avautuu ainoastaan valtatie maastokäytävää pitkin. Härkökankaan tienoilta avautuu valtatieta myöten pitkä näkymä kohti Petäjaveden keskustaa.



Tienäkymä valtatiellä 23.



Selännealueella Pitkälänvuoren kohdalla valtatieta 23 rajaavat metsäalueet. Valtatie 23 vierellä kulkee penkereellä rautatie. Tien eteläpuolella kohoaa Tervämäki.



Laaksoalueella tiet kulkevat järvien väleissä kapeita maastokannaksia pitkin. Maisemakuvaa leimaavat metsäalueet. Puuston lomasta pilkahtelee paikoin näkymiä järville.

4.2.4 IV Järvimaisema

Hankealuetta ympäröivillä alueilla on neljä järveä. Niistä suurin on hankealueen koillispuolella sijaitseva Jämsänvesi. Vesistöjä ympäröivillä alueilla, erityisesti Kirrinjärven ja Kelvejärven ympärillä, maisema on pienipiirteistä. Rantaviiva on polveileva ja monimuotoinen. Petäjaveden ja osin Jämsänveden kautta kulkee omaleimainen useasta osasta muodostuva kapea harjumuodostuma.

Vesistöt, yhdessä järviä ympäröivien peltoaukeiden kanssa, muodostavat avoimen maisematilan. Avointa maisemaa rajaavat selännealueiden metsät. Maisemassa tärkeimmät näkymät suuntautuvat peltojen ja vesistöalueiden ylitse kohti vastapäistä rantaa. Metsät muodostavat näkymiä rajaavan taustamaiseman.

Hankealueen länsipuolelle sijoittuvat järvet, Salosjärvi ja Saarijärvi, ovat huomattavasti pienempiä kuin itäpuolelle sijoittuvat järvet. Ne ovat myös luonteeltaan erityyppisiä. Järvet ovat muodoltaan kapeita ja pitkänomaisia. Rannoilla ei ole viljelyksiä. Näkymiä näihin vesistöihin syntyy vain lähimaisemassa.



Näkymä Siltatien sillalta kaakkoon Kirkkolahden suuntaan. Muodoiltaan kapeat ja pitkänomaiset järviaaltaat hahmottuvat maisemakuvassa näkymiltään rajattuina. Näkymiä rajaa ranta-alueiden tuuhea kasvillisuus. Laajoja avoimia järvinäkymiä ei vesistöalueiden laajuudesta huolimatta muodostu.



Karikkonselkä on meteoriittikraatteri ja pienin Suomen tunnetuista törmäyskraattereista. Järvimaisemaan avautuu paikoin näkymiä rannan tuntumassa kulkevilta teiltä.



Metsäinen selännealue rajaa avointa järvinäkymää.

5. MAISEMAN ARVOT JA MAISEMAN HÄIRIÖTEKIJÄT

Maisemallisesti ja kulttuurihistoriallisesti merkittävin hankealueen läheisyyteen sijoittuva kohde on Petäjaveden vanha kirkko. Kirkko on Unescon maailmanperintökohde. Petäjaveden vanha kirkko lähiympäristöineen kuuluu valtakunnallisesti arvokkaaseen rakennettua kulttuuriympäristöä edustavaan aluekokonaisuuteen Petäjaveden vanha ja uusi kirkko ympäristöineen.

Petäjaveden vanha kirkko lähiympäristöineen kuuluu valtakunnallisesti arvokkaaseen rakennettua kulttuuriympäristöä edustavaan aluekokonaisuuteen Petäjaveden vanha ja uusi kirkko ympäristöineen. Muut valtakunnallisesti arvokasta rakennettua kulttuuriympäristöä edustavat aluekokonaisuudet (Asunnan rautatieasema Keuruulla sekä kokonaisuuteen Suur-Jämsän empiretalot kuuluva Honkanen, Koskenpää Jämsässä, sijaitsevat selvästi kauempana selvitysalueesta.

Petäjaveden vanhan kirkon kulttuurimaisema ja Piesalankylä ovat maakunnallisesti arvokkaita maisema-alueita. Muut maakunnallisesti arvokkaat maisema-alueet (Manniskylä-Hoskari-Ollila ja Kopolankylä), sijaitsevat selvästi kauempana selvitysalueesta.

Maiseman arvoja ovat:

- Petäjaveden vanha kirkko lähiympäristöineen
- Petäjaveden uusi kirkko lähiympäristöineen
- Maiseman pienipiirteisyys ja kumpuilevuus
- Vesistönäkymät

Ympäristön häiriötekijöitä:

- Kulttuurihistoriallisesti merkittävän ympäristön lähiympäristön rikkonaisuus
- Puustoisuus näkymien estäjänä
- Peltojen metsittyminen
- Voimalinjojen vähäinen maisemahäiriö. Voimalinjat eivät erotu maisemassa erityisen häiritsevinä, vaikka ne paikoitellen kulkevat peltojen ja vesistöjen läpi



Nykyinen Jyväskylästä Keuruulle johtava valtatie 23 (Petäjävedentie – Huttulantie) on rakennettu 1960-luvun alussa. Tie on linjattu kulkemaan korkealla penkereellä vanhan kirkon sivuitse Kirkkoniemen ja Solikkosaaren halki. Tien rakentaminen on aiheuttanut kirkon seudulle maisemavaurion.

6. MAANKÄYTTÖSUOSITUKSET

Maankäytön suunnittelussa ja alueen rakentamisen sijoittamisessa huomioon tulee ottaa:

- Maasto ja maaperä (rakennettavuus)
- Petäjäveden vanha kirkko lähiympäristöineen, Unescon maailmanperintökohde
- Petäjäveden uusi ja vanha kirkko lähiympäristöineen, valtakunnallisesti arvokas rakennettu kulttuuriympäristö sekä maakunnallisesti arvokas maisema-alue
- Vesistönäkymät

Pitkälänvuoren tuulivoimapuiston osayleiskaavan ja YVA -menettelyn maisemaselvitys









Liitekartta 1

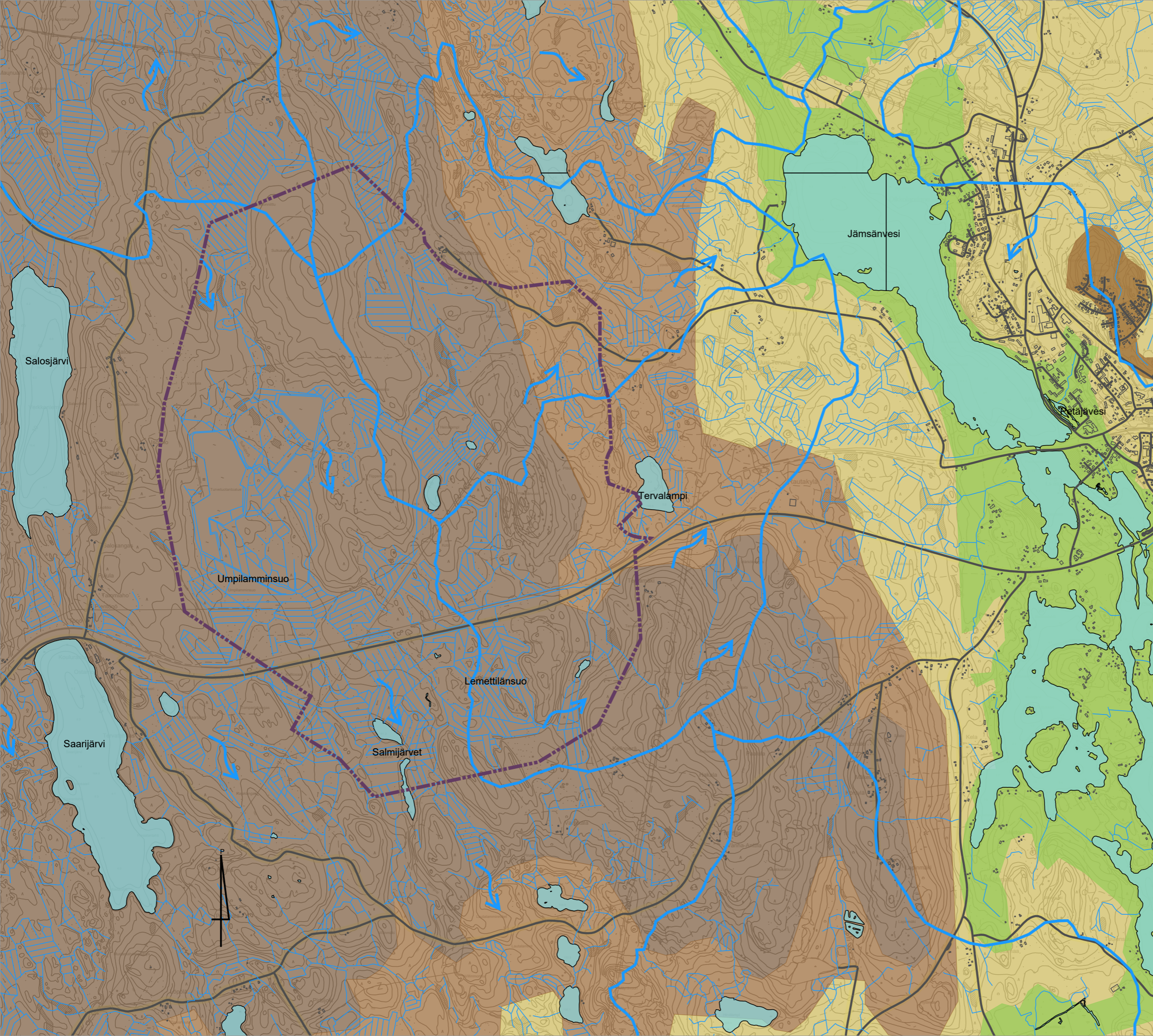
Maisemarakenne

1:4000

15.11.2021

SELITTEET

-  Osayleiskaava-alueen raja
- Maisematilat**
 -  Lakialue
 -  Ylärinne
 -  Alarinne
 -  Laakso
 -  Vesistö
 -  Oja
 -  Vedenjakaja
 -  Pinta- ja sulamisvesien valumissuunta



Pitkälänvuoren tuulivoimapuiston osayleiskaavan ja YVA -menettelyn maisemaselvitys

Liitekartta 2

Maisemakuva

1:4000


15.11.2021

SELITTEET

 Osayleiskaava-alueen raja

Maisematilat

 Suljettu, metsä

 Puoliavoin

 Avoin, pellot, pihapiirit

 Tiiviimpi taajama-alue

Maisematyyppin rajat


 I Taajamamaisema

 II Kulttuurimaisema

 III Metsämaisema

 IV Järvimaisema


Maiseman arvot, maisemakuvallisesti merkittävät kohteet

 Maamerkki

 Maiseman solmukohta

 Merkittävä näkymä


 Maisematilaa rajaava elementti

 Pienipiirteinen, maisemakuvallisesti merkittävä tieosuus

 Petäjaveden vanha kirkko ja suoja-alue

Maiseman heikkoudet

 Voimalinja

 Kulttuurimaiseman häiriö, valtatie, voimalinjojen yhdistyvät maastokäytävät

